



தசை நசிவு தொற்று நோய்

தசை நசிவு தொற்று நோய் என்றால் என்ன?

தசை நசிவு தொற்று நோய் என்பது வைரஸினால் இறால் வளர்ப்பு துறையில் ஏற்படும் கொடிய நோயாகும். இது தசை நசிவு தொற்று வைரஸ் (IMNV) காரணமாக ஏற்படுகிறது. இந்த நோய் முதன் முதலில் பசிபிக் வெள்ளை இறாலில் (*P. vannamei*) பிரேசிலில் 2002-ம் ஆண்டும் மற்றும் அதன் பிறகு 2006-ம் ஆண்டு இந்தோனேசியாவின் ஜாவா தீவிலும் கண்டறியப்பட்டது. தசை நசிவு தொற்று வைரஸ் (IMNV) தொற்று காரணமாக ஏற்பட்ட இழப்பு 2002 முதல் 2006ம் ஆண்டு வரை பிரேசிலில் \$100 மில்லியன்களாகும். மேலும் இந்தோனேசியாவில் 2010-ம் ஆண்டு ஏற்பட்ட இழப்பு \$1 மில்லியனாகும். சமீபத்தில் இந்நோய் இந்தியாவின் சில இறால் பண்ணைகளில் கண்டறியப்பட்டுள்ளது.

தசை நசிவு தொற்று நோய் காரணி எது?

தசை நசிவு தொற்று வைரஸினால் (IMNV) இந்நோய் ஏற்படுகிறது. இது இரட்டை இழைக்கொண்ட ஆர்.என்.ஏ (R.N.A) வைரஸாகும். மேலும் இந்த வைரஸ் டொடிவிரிடீயே (Totiviridae) என்னும் குடும்பத்துடன் நெருங்கிய தொடர்புடையது.

தசை நசிவு தொற்றின் (IMN) அறிகுறிகள் என்ன?

நோய்த் தாக்கப்பட்ட இறால் பண்ணைகளில், இறால்கள் மந்தமாகி, நீரின் மேற்பரப்பில் நிலைதவறி, திசை தவறி நீந்துகின்றன. இறால்களின் உணவு விகிதத்தில் திடீர் வீழ்ச்சி ஏற்படுகிறது. இறால்களின் வயிற்றுப் பகுதிகளில் சிதைந்தப் பகுதிகள் வெண்மை மற்றும் சிவந்தும் காணப்படுவதுடன் அது வாலின் நுனி பகுதி வரை நீள்கிறது. மேலும் அப்பகுதிகள் வெந்தது போன்ற தோற்றம் அளிக்கும். பாதிக்கப்பட்ட குளங்களின் உணவு விகிதாச்சார மாற்றம் (FCR) அதிகரிக்கலாம். உடனடி இறப்பு அதிகரித்து நீண்ட நாட்களுக்கு தொடரும். பொதுவாக இறப்பு விகிதம் 40 முதல் 70 சதவிகிதம் இறால் பண்ணைகளில் ஏற்படுகிறது. வெப்பம், உப்புத்தன்மை போன்றவற்றில் ஏற்படும் திடீர் மாற்றங்கள் கடின நிகழ்வை ஏற்படுத்துவதன் மூலம் நோயின் தாக்கத்தை அதிகப்படுத்தலாம். சில நேரங்களில் நோய் குறைந்த இறப்புகளுடன் நீண்ட நாட்களுக்கும் தொடரலாம்.

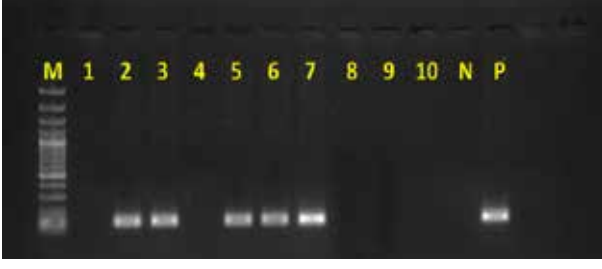


தசை நசிவுற்ற இறால்

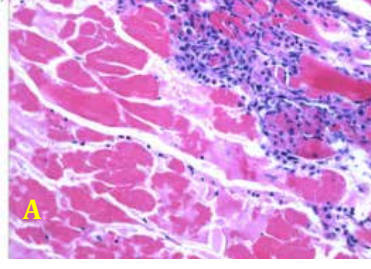


வயிற்றுப் பகுதிகள் மற்றும் வாலின் நுனி பகுதிகள் வெளிநிறத்திலும் சமைத்த இறால் போன்றும் பாதிக்கப்பட்ட இறால்கள் காணப்படும்

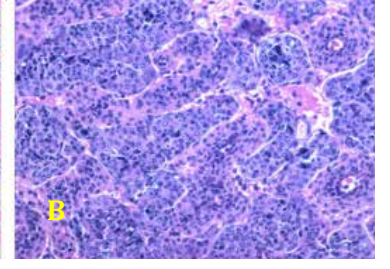




PCR சோதனை மூலம் உறுதிசெய்யப்பட்ட IMNV நோய்த்தாக்கம்



தசை நார்களின் காணப்படும் திறள் நசிவு



நிணநீர் சுரப்பிகளின் கோளகங்கள் நன்றி: அகல் சுனர்போ

தசை நசிவு தொற்று எவ்வாறு பரவுகிறது?

இந்நோய் தன்னிண ஊன் உண்ணுதல்) மூலமாக கிடைமட்டமாக பரவுகிறது. தாயிலிருந்து குஞ்சுகளுக்கு செங்குத்தான முறையில் பரவுகின்றன. பிரைன் இறால் (*Artemia franciscana*), இருதோடுடைய சிப்பி (bivalves) மற்றும் மணிக்கட்டு புழு (Polychaete worms) இந்நோய்கடத்திகளாக செயல்படுகின்றன.

தசை நசிவு தொற்று (IMN) எவ்வாறு கட்டுப்படுத்த முடியும்?

இந்நோய்க்கு எந்த சிகிச்சையும் இல்லை. சிறந்த தடுப்பு முறைகளின் மூலம் இவை பரவுவதை தடுக்கலாம்.

நோய்களைத் தவிர்ப்பதற்கு பின்வரும் நடைமுறைகள் உதவுகின்றன.

- தசை நசிவு தாக்கம் இல்லாத தாய் இறால்களை பொரிப்பகத்தில் பயன்படுத்துவதன் மூலம் இந்த வைரஸின் பெருக்கத்தை பசுபிக் வெள்ளை இறால் பண்ணைகளில் குறைக்கலாம்.
- ஆரோக்கியமான 15 நாட்களுக்கு மேற்பட்ட இறால் குஞ்சுகளை தேர்ந்தெடுத்து அதை மூலக்கூறு ஆய்வு (PCR) சோதனை மூலம் தசை நசிவு நோய் தாக்கம் இல்லாததை உறுதி செய்து பண்ணையில் இருப்பு செய்ய வேண்டும்.
- இந்நோய் தாக்கப்பட்ட இறால் பண்ணைகளில் குட்டைகளை பண் செய்து மீண்டும் தசை நசிவு தொற்று அல்லாத பசுபிக் வெள்ளை இறால்களை இருப்பு செய்வதன் மூலம் அதன் மறுநிகழ்வை தடுக்கலாம்.

- உயிர்காப்பு திட்டங்களை கடுமையாக இறால்குளங்களில் பயன்படுத்த வேண்டும். நீர்த்தேக்க குளங்கள் அமைத்தல், பறவைகள் மற்றும் நண்டுகள் புகா வண்ணம் தடுப்பு வேலிகள் அமைத்தல், இயந்திரம் மற்றும் உபகரணங்களை நன்கு தூய்மை செய்வதன் மூலம் தவிர்க்கலாம்.
- சிறந்த மேலாண்மை செயல்முறையான நீரின் தரத்தை பராமரித்தல், முறையான உணவை பயன்படுத்துதல் மற்றும் தொடர்ந்து கண்காணித்தல் மூலம் நல்ல ஆரோக்கியமான இறால்களை உற்பத்தி செய்யலாம்.

புதிய நோய்களை உறுதிபடுத்த விவசாயிகள் ICAR - CIBAவின் ஆலோசனைகளை பெறவேண்டும்.

2017-2018-ம் ஆண்டுகளில் ICAR-CIBA-வினால் மேற்கொள்ளப்பட்ட நோய் கண்காணிப்பு மூலம் IMN இந்தியாவில் தமிழ்நாடு மற்றும் ஆந்திர மாநிலங்களில் கண்டறியப்பட்டது. விவசாயிகள் இந்நோய்த்தாக்க அறிகுறிகள் தங்கள் வளர்ப்பு பண்ணைகளில் தென்பட்டால் ICAR-CIBA-வை தொடர்புகொள்ள அறிவுறுத்தப்படுகிறது. நோய் அறிகுறிகளைக் கொண்ட பாதிக்கப்பட்ட இறால்களை உரியமுறையில் (RNA later) பாதுகாப்பாக ஆய்வத்திற்கு அனுப்ப வேண்டும். இறந்த இறால்கள் நோய் கண்டறிவதற்கு உகந்ததல்ல. புதிய நோய்களைப் போன்று (IMN) தசை நசிவு நோயினை தீவிர கண்காணிப்புடன் தீர்க்கமாக ஆராயப்பட வேண்டும். தசை நசிவு (IMN) உறுதிபடுத்தப்பட்டால், அந்த நோய்தாக்கப்பட்ட வளர்ப்பு குளங்கள் கிரிமிநாசினிக்கொண்டு (Chlorine) கிரிமியை அகற்ற வேண்டும் பிறகு உரிய சுத்திகரிப்பு செய்து வளர்ப்பு குளத்தின் நீரினை வெளியேற்ற வேண்டும்.

“BRACKISHWATER AQUACULTURE FOR FOOD, EMPLOYMENT AND PROSPERITY”

ICAR-Central Institute of Brackishwater Aquaculture

(ISO 9001:2015 certified)

Indian Council of Agricultural Research,

75, Santhome High Road, MRC Nagar, Chennai 600 028 Tamil Nadu, India

Phone: +91 44 24618817, 24616948, 24610565 | Fax: +91 44 24610311

Web: www.ciba.res.in | Email: director.ciba@icar.gov.in, director@ciba.res.in

Follow us on :    /icarciba

